

PowerPDU 8QS

QIG



QIG (Quick Installation Guide)



QIG (Stručný průvodce instalací)





Quick Installation Guide (QIG)

Thank you for purchasing a product of NETIO products a.s. Before using your product for the first time, please read this short guide to avoid problems with incorrect installation or use. For more information, please see the User's Manual available at <http://netio-products.com>.

Please read carefully the following notice.

The NETIO **PowerPDU 8QS** is an electrical device. Mishandling may damage the device, void your warranty, or result in injury or death.

Safety Notices

- 1) The manufacturer is not liable for any damage caused by incorrect use of the device or by operating it in an unsuitable environment.
- 2) The device is not rated for outdoor use.
- 3) Do not expose the device to strong vibrations.
- 4) Unauthorized modifications may damage the device or cause a fire.
- 5) Protect the device from liquids and excessive temperatures.
- 6) Make sure the device does not fall.
- 7) Only electrical appliances approved for use with the electrical network may be connected to the device.
- 8) Do not connect multiple devices in series.
- 9) The cable plug must be easily accessible.
- 10) The device is completely switched off only when unplugged.
- 11) If the device malfunctions, disconnect it from the electrical outlet and contact your vendor.
- 12) Do not cover the device.
- 13) Do not use the device if it appears to be mechanically damaged.
- 14) Make sure that the input and output cables are rated for the respective current.

Minimum system requirements

A device with an Internet browser (Firefox, Opera, Mozilla, Chrome etc.) that has JavaScript and Cookies support enabled.

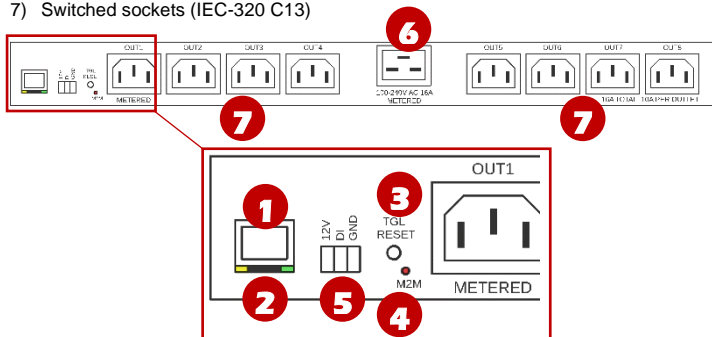


Package contents:

- NETIO PowerPDU 8QS device
- Rack mount brackets with screws
- Quick Installation Guide (QIG)
- Mount set (4x bolt/washer/cage-nut)

Status / control indication

- 1) 1x RJ45 LAN jack
- 2) RJ45 LEDs – device states (yellow and green)
- 3) Multifunction “TGL/RESET” button
- 4) M2M activity LED (red)
- 5) DI (Digital Input) connector with auxiliary 12V DC power
- 6) IEC-320 C20 connector for the input power cable
- 7) Switched sockets (IEC-320 C13)



| | |
|-------------------|---|
| RJ45 – green LED | Network Link (lit) + Activity (flashes) |
| RJ45 – yellow LED | 1x flash when the device starts 3x flash when the internal system restarts |
| M2M (red) LED | Blink when some M2M communication is in progress |

| | |
|----------------------------|--|
| Output test | Press the “TGL” button 3x rapidly . – If any of output is On (1) -> Off (0). – If all outputs are Off (0), All outputs -> On (1). |
| Restoring factory defaults | When powering on the device, hold the “RESET” button pressed for about 10 seconds, until the yellow LED on the RJ45 jack flashes 3 times. |



Before the first use

- 1) Connect your NETIO device to a LAN with a network cable (RJ45).
- 2) Connect the NETIO device to a mains electrical outlet with the power cable.
- 3) Wait about 1 minute until the device starts and receive IP address from DHCP server.

NETIO Discover

- 1) Find the **NETIO Discover** (MS Windows) utility at our website and install it.
- 2) NETIO Discover finds all NETIO devices on the network and displays them. **Click on the IP address to open the web interface.**
- 3) The displayed MAC address can be checked with the label on the device.

The screenshot shows the NETIO Discover application window. At the top, it displays 'NETIO Discover Version 1.0.11'. On the right, 'Local network settings' are shown: IP: 192.168.12.7, Mask: 255.255.255.0. Below this is a table of discovered devices:

| MAC address | Device name | IP Address | IP type | Type | Firmware version |
|-------------------|-------------|---------------|---------|--------|--|
| 24-A4-2C-33-26-22 | myNetio | 192.168.12.17 | Static | Netio4 | 2.3.2 (rev.n0f3be7b/2014-07-15@netio4-all) |

Red circles highlight the MAC address '24-A4-2C-33-26-22' and the IP address '192.168.12.17'. An arrow labeled 'Web browser' points from the IP address to a 'Device configuration' window. This window shows the following fields:

- Device name: myNetio
- IP address: 192 . 168 . 12 . 17
- Subnet mask: 255 . 255 . 255 . 0
- Default gateway: 192 . 168 . 12 . 1
- MAC address: 24-A4-2C:33:26:22
- Firmware version: 2.3.2
- Revision: n0f3be7b/2014-07-15@netio4-all
- Enable DHCP

Buttons include 'Show in browser', 'Apply settings', and 'All interfaces' (under Local adapter IP).

Note: A DHCP server is required for the first installation. Fixed IP address, mask and GW can be defined via the device web later.

See video how to find NETIO devices on the local network:
https://www.youtube.com/watch?v=Nv_rF0GTG3c

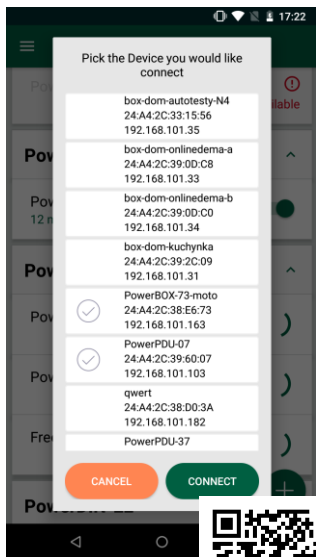
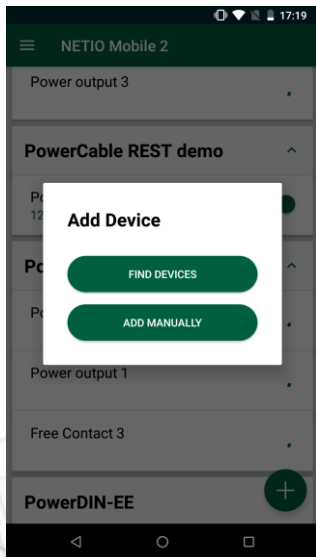




NETIO Mobile2 – Android application

You can use NETIO Mobile2 application for Android to discover the local network and find NETIO devices there. Make sure your mobile device is connected to the same network as NETIO device.

- 1) Start NETIO Mobile2 app.
- 2) Click on “+” in the right bottom corner.
- 3) Click on “FIND DEVICES”. The list of all discovered NETIO devices will appear (displaying name, MAC, IP Address).
- 4) You can select the device and click “CONNECT” to add this device to mobile app and control it then.



<https://play.google.com/store/apps/details?id=cz.netio.netio>





WEB interface

The default username / password combination is **admin / admin**.

The screenshot shows the web interface for a PowerPDU-8QS device. The browser address bar shows the URL `192.168.101.151/#/outputs/list`. The page title is "PowerPDU 8QS" and the device model is "PowerPDU-D3". The interface includes a sidebar with navigation options: Outputs, M2M API Protocols, Cloud, Users, Schedules, Settings, and Log. The main content area displays a list of 6 power outputs, each with a status indicator (ON/OFF) and a power icon. Output 1 is highlighted with a red circle, and a red arrow points from it to the text "Click here to change the Output state".

| Output | Status | Load | Current | Voltage | Power factor | Phase | Frequency | Energy | Reverse Energy |
|--------|--------|------|---------|---------|--------------|-------|-----------|--------|----------------|
| 1 | ON | 0 W | 0 mA | 239 V | 1 | 0° | 50 Hz | 697 Wh | 927 Wh |
| 2 | ON | | | | | | | | |
| 3 | ON | | | | | | | | |
| 4 | ON | | | | | | | | |
| 5 | ON | | | | | | | | |
| 6 | ON | | | | | | | | |



Specifications

| | |
|--------------------------------------|---|
| Power (input) | 100-240 V; 50/60 Hz; 16 A |
| Switched outputs | 16 A in total / 10 A each output |
| Maximum line breaker capacity | C16A |
| Fuse | Integrated, non-resettable |
| Internal consumption | Max 2 W |
| Output relay | Micro-disconnection (μ) (resistive load), SPST 1E5 switching cycles, max. 1.5 kV pulse voltage Switch heat and fire resistance class 1 |
| Digital Input (DI) | 1x Dry contact input (DI) Aux. DC power 12V/0,05A max (+12V, GND) |
| Interfaces | 1x Ethernet RJ-45 10/100 Mbit/s Attention! Device connected over LAN must be connected in network with same earth potential (PE). |
| Environment | IP30, protection rating = class 1 Operating temperature -20°C to 65°C / 10A -20°C to 50°C / 16A Device rated for pollution degree 2. Permanent use in altitudes up to 2000 MASL (metres above sea level). Does not require additional cooling. |

**NETIO**

DECLARATION OF CONFORMITY

Manufacturer/Importer: NETIO products a.s.
Address: U Pily 3/103
143 00 Praha 4, Czech Republic

Product: **NETIO PowerPDU 8QS**

RTTED:

The product mentioned above to which this declaration relates is in conformity with the essential requirements and other relevant requirements of the R&TTE Directive (1999/5/EC).

LVD:

The product mentioned above to which this declaration relates is in conformity with the essential requirements and other relevant requirements of the Directive 2006/95/EC.

The product mentioned above is in conformity with the following standards and/or other normative documents:

EN 60950-1
EN 62368

RoHS:

The product mentioned above to which this declaration relates is in conformity with the essential requirements and other relevant requirements of the Directive 2011/65/EU (restriction of the use of certain hazardous substances in electrical and electronic equipment).

The product mentioned above is in conformity with the following standards and/or other normative documents:

EN 50581: 2012

Czech Republic, Prague, April 19th, 2021

Jan Řehák, Chair of the board



Stručný průvodce instalací (QIG)

Děkujeme, že jste zakoupili výrobek společnosti NETIO products a.s. Před jeho prvním použitím si prosím pečlivě přečtete tento krátký návod. Předejdete tak chybné instalaci či nesprávnému používání zařízení. Pro další informace použijte Uživatelský manuál, který naleznete na <http://netio-products.com>.

Přečtete si pozorně následující upozornění:

Zařízení NETIO **PowerPDU 8QS** pracuje pod napětím. Vlivem chybné manipulace může dojít k jeho poškození, ztrátě záruky nebo zranění či úmrtí osoby, která se zařízením manipuluje.

Bezpečnostní upozornění

- 1) Výrobce neodpovídá za možné poškození způsobené nesprávným používáním nebo umístěním do nevhodného prostředí.
- 2) Zařízení není určeno pro venkovní použití.
- 3) Nepoužívejte zařízení při silných vibracích.
- 4) Neoprávněné úpravy tohoto zařízení mohou vést k jeho poškození nebo vzniku požáru.
- 5) Zabraňte styku s kapalinami, nevystavujte zařízení vysokým teplotám.
- 6) Chraňte zařízení před pádem.
- 7) Je povoleno připojovat pouze zařízení, která jsou schválena pro provoz v elektrické síti.
- 8) Nezapojujte zařízení za sebe.
- 9) Kabelová zástrčka zařízení musí být snadno přístupná.
- 10) Zařízení je zcela vypnuto až po jeho odpojení ze zásuvky.
- 11) Pokud zařízení nefunguje správně, odpojte jej od elektrické sítě a kontaktujte svého prodejce.
- 12) Zařízení nezakrývat!
- 13) Jeví-li zařízení známky mechanického poškození, vyřadte jej z provozu!
- 14) Přesvědčte se, že použité přívodní a výstupní kabely mají odpovídající proudovou zatížitelnost!

Minimální požadavky na systém

Zařízení s internetovým prohlížečem (Firefox, Opera, Mozilla, Chrome a další) se zapnutou podporou JavaScriptu a Cookies.

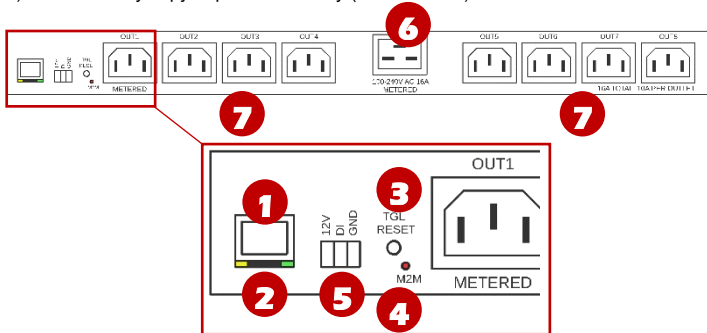


V balení naleznete:

- NETIO PowerPDU 8QS
- Stručný průvodce instalací (QIG)
- Držák do racku se šrouby
- Mont. sada (4x šroub/podložka/matice)

Indikace stavu/ovládání:

- 1) 1x LAN Konektor RJ45 (počítačová síť).
- 2) RJ45 LED – stavy zařízení (žlutá a zelená)
- 3) Multifunkční tlačítko „TGL/RESET“
- 4) LED indikace aktivity M2M (červená)
- 5) DI (digitální vstup) konektor s DC napájením 12V
- 6) Konektor IEC-320 C20 pro přívodní kabel.
- 7) Jednotlivé výstupy - spínané zásuvky (IEC-320 C13)



| | |
|-------------------|---|
| RJ45 – zelená LED | Network Link (svítí) + Activity (pohasíná) |
| RJ45 – žlutá LED | 1x blikne po startu zařízení 3x blikne po restartu vnitřního systému |
| M2M (červená) LED | Blikne, když probíhá M2M komunikace |

| | |
|------------------------------|---|
| Testování výstupů | Stiskněte tlačítko „TGL“ 3x rychle za sebou: - Pokud je nějaký výstup On (1) -> Off (0). - Pokud jsou všechny výstupy Off (0) -> všechny On (1) |
| Obnovení továrního nastavení | Při zapojení zařízení do elektrické zásuvky držte stisknuté tlačítko „RESET“ cca 10 sekund dokud neblíkne 3x žlutá LED na RJ45. |

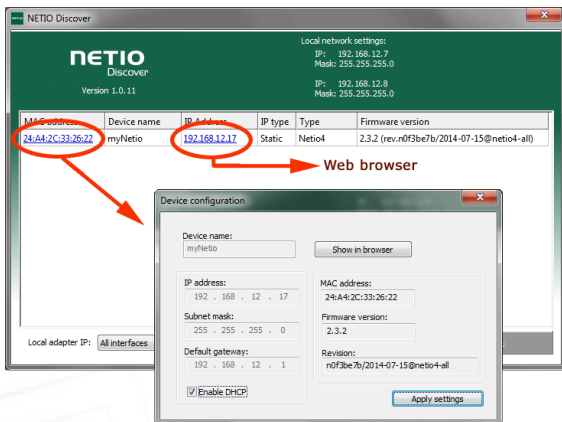


Před prvním zapnutím

- 1) Připojte zařízení NETIO do počítačové sítě LAN síťovým kabelem (RJ45).
- 2) Připojte zařízení NETIO pomocí napájecího kabelu do elektrické sítě.
- 3) Vyčkejte cca 1 minutu, než zařízení nastartuje a získá IP adresu od DHCP serveru.

NETIO Discover

- 1) Najděte na našich stránkách **NETIO Discover** (MS Windows) a nainstalujte jej.
- 2) NETIO Discover najde všechna NETIO zařízení na síti a zobrazí je. **Klikněte na IP adresu** a otevřete webové rozhraní.
- 3) Zobrazenou MAC adresu lze zkontrolovat se štítkem na zařízení.



Poznámka: Pro první instalaci je vyžadován DHCP server.
Přes web zařízení pak lze nastavit fixní IP adresu,
masku a GW.

Podívejte se na video, jak nejít NETIO zařízení v lokální síti (EN):
https://www.youtube.com/watch?v=Nv_rF0GTG3c

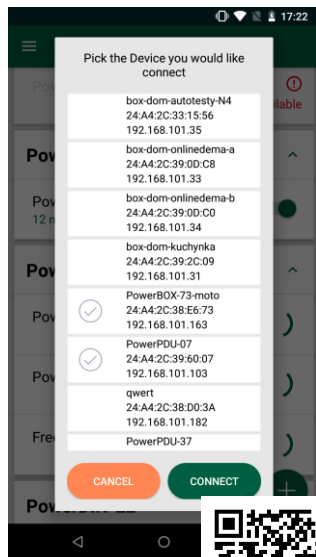
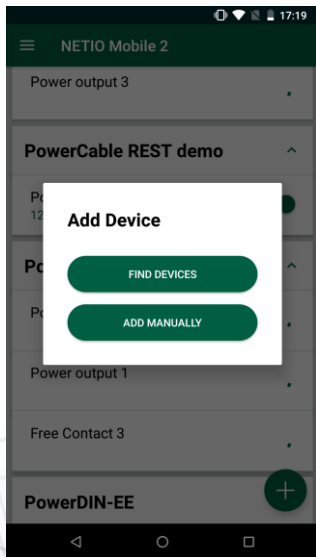




NETIO Mobile2 – aplikace pro Android

K vyhledání NETIO zařízení v lokální síti můžete využít I aplikaci NETIO Mobile2 pro Android. Zkontrolujte si, že Vaše mobilní zařízení je připojené ke stejné síti jako NETIO zařízení.

- 1) Spustíte aplikaci NETIO Mobile2
- 2) Klikněte na “+” v pravém spodním rohu.
- 3) Klikněte na “FIND DEVICES”. Otevře se seznam nalezených NETIO zařízení (zobrazující název, MAC, IP adresu).
- 4) Zařízení můžete vybrat a kliknutím na “CONNECT” jej přidat do mobilní aplikace a následně ovládat.



<https://play.google.com/store/apps/details?id=cz.netio.netio>





WEB rozhraní

Výchozí uživatelské jméno / heslo je **admin** / **admin**.

PowerPDU-8QS
PowerPDU-D3

2021-04-19 15:57:59 admin Sign out

Outputs

M2M API Protocols

Cloud

Users

Schedules

Settings

Log

| | | | | | |
|---|----------------|-------|---|------------------|------------------------|
| 1 | Power output 1 | ON | Load: 0 W | Power factor: 1 | Energy: 697 Wh |
| | | ☀️ ⏸️ | Current: 0 mA | Phase: 0° | Reverse Energy: 927 Wh |
| | | | Voltage: 239 V | Frequency: 50 Hz | |
| | | | Energy measured since 1970-01-01 00:00:00 | | |
| 2 | Power output 2 | ON | | | |
| | | ☀️ ⏸️ | | | |
| 3 | Power output 3 | ON | | | |
| | | ☀️ ⏸️ | | | |
| 4 | Power output 4 | ON | | | |
| | | ☀️ ⏸️ | | | |
| 5 | Power output 5 | ON | | | |
| | | ☀️ ⏸️ | | | |
| 6 | Power output 6 | ON | | | |
| | | ☀️ ⏸️ | | | |

Klikněte zde pro změnu stavu výstupu



Specifikace

| | |
|----------------------------------|---|
| Napájení | 100-240 V; 50/60 Hz; 16 A |
| Spínané výstupy | 16 A celkem / 10 A každý výstup |
| Max. přívodní jistič | C16A |
| Pojistka | Integrovaná, nevratná |
| Vnitřní spotřeba zařízení | Max 2 W |
| Výstupní relé | Mikro-odpojení μ (odporová zátěž), SPST 1E5 spínacích cyklů, Max. impulzní napětí 1,5 kV Odolnost spínače proti teplu a hoření 1 |
| Digitální vstup (DI) | 1x Digitální ("Dry contact") vstup (DI) Aux. DC napájení 12V/0,05A max (+12V, GND) |
| Rozhraní | 1x Ethernet RJ-45 10/100 Mbit/s Pozor! Zařízení, připojené pomocí sítě LAN, musí být uzemněné ke stejné uzemňovací síti. |
| Prostředí | IP30, Stupeň ochrany = Třída 1 Provozní teplota -20°C to 65°C / 10A -20°C to 50°C / 16A Zařízení pro stupeň znečištění 2, Pro trvalý provoz do 2000 m n. m. Zařízení nevyžaduje dodatečné chlazení |

**NETIO**

ES PROHLÁŠENÍ O SHODĚ

Výrobce/Dovozce: NETIO products a.s.
Adresa: U Pily 3/103, 143 00 Praha 4, Czech Republic
Výrobek: NETIO PowerPDU 8QS

RTTED:

Prohlašujeme, že výše uvedené výrobky jsou ve shodě se základními požadavky nařízení vlády č. 483/2002 Sb. a nařízení vlády č. 251/2003 Sb. (Směrnice Rady 1999/5/ES) o rádiových zařízeních a telekomunikačních koncových zařízeních a vzájemném uznávání jejich shody.

LVD:

Prohlašujeme, že výše uvedené výrobky jsou ve shodě se základními požadavky nařízení vlády č. 17/2003 Sb. (Směrnice Rady 2006/95/ES) o elektrických zařízeních určených pro používání v určitých mezích napětí.

K posouzení výrobku o shodě byly použity následující normy:

EN 60950-1
EN 62368

RoHS:

Prohlašujeme, že výše uvedené výrobky jsou ve shodě se základními požadavky nařízení vlády č. 481/2012 Sb. (Směrnice Rady 2011/65/ES) o omezení používání některých nebezpečných látek v elektrických a elektronických zařízeních.

K posouzení výrobku o shodě byly použity následující normy:

EN 50581:2012

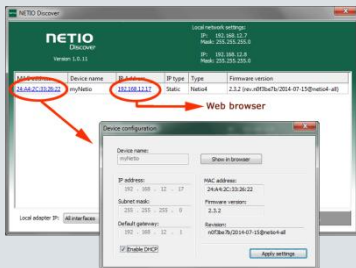
Praha, 19 duben 2021

Jan Řehák, Předseda představenstva

Installation utility:

To find device on the LAN network please install the **NETIO Discover** for MS Windows.

Or use mobile app "**NETIO Mobile 2**" for Android phones & search on the LAN.



Network mode

LAN

Cable

DHCP client

Default Web password

Username: **"admin"**, password: **"admin"**

Factory defaults

Power off the device.

Press and hold the "RESET" button

Power On the device and hold the button (approx. 10 second) until the RJ45 Yellow LED 3 times blink.

Release the "RESET" button

www.netio-products.com